

# SOPHOS

## Sophos Anti-Virus para NetApp Storage Systems

### Guía de inicio

Para Windows 2000 y posterior

Versión: 1

Edición: marzo de 2010



# Contenido

- 1 Acerca de esta guía.....3
- 2 Acerca de Sophos Anti-Virus para NetApp Storage Systems.....4
- 3 Requisitos del sistema.....5
- 4 Antes de instalar Sophos Anti-Virus.....6
- 5 Instalar Sophos Anti-Virus.....10
- 6 Administrar Sophos Anti-Virus desde MMC.....12
- 7 Soporte técnico.....16
- 8 Copyright.....17

# 1 Acerca de esta guía

En esta guía se explica cómo:

- Instalar Sophos Anti-Virus para NetApp Storage Systems.
- Administrar Sophos Anti-Virus desde un complemento de Microsoft Management Console (MMC).

La documentación de Sophos está disponible en [www.esp.sophos.com/support/docs/](http://www.esp.sophos.com/support/docs/) y en el CD-ROM de Sophos.

## **2 Acerca de Sophos Anti-Virus para NetApp Storage Systems**

### **¿Para qué sirve Sophos Anti-Virus para NetApp Storage Systems?**

Sophos Anti-Virus para NetApp Storage Systems ofrece escaneado en acceso de archivos alojados en dispositivos Network Appliance.

### **¿Cómo funciona?**

Sophos Endpoint Security and Control se instala y ejecuta en los equipos de Windows que proporcionarán el escaneado de virus (servidores antivirus).

Cuando una estación intenta acceder a un archivo almacenado en el dispositivo Network Appliance, Endpoint Security and Control lo intercepta para escanearlo. Si está limpio, Sophos Anti-Virus permite acceder al archivo. Si está infectado, Sophos Anti-Virus impide acceder al archivo.

### **¿Cómo se administra?**

Sophos Anti-Virus se administra desde un complemento de MMC, que puede encontrarse en el propio servidor antivirus o en otro equipo.

### 3 Requisitos del sistema

Consulte la página de requisitos del sistema en el sitio web de Sophos (<http://esp.sophos.com/products/all-sysreqs.html>).

Debe disponer de acceso a Internet para descargar el software desde la web de Sophos.

## 4 Antes de instalar Sophos Anti-Virus

Antes de instalar Sophos Anti-Virus, instale Sophos Endpoint Security and Control en todos los equipos que desee utilizar como servidores antivirus que realicen escaneados.

Si Endpoint Security and Control ya está instalado en el equipo y se actualiza automáticamente, vaya directamente a [Configurar Endpoint Security and Control para utilizarlo con un dispositivo Network Appliance](#) en la página 8.

De lo contrario, se recomienda utilizar Sophos Enterprise Console para instalar y actualizar Endpoint Security and Control de forma automática (sólo el componente antivirus). Para saber cómo hacerlo consulte la Guía rápida de inicio de Sophos Endpoint Security and Control. A continuación, vaya a [Configurar Endpoint Security and Control para utilizarlo con un dispositivo Network Appliance](#) en la página 8.

También puede seguir los procedimientos que se describen a continuación para instalar Endpoint Security and Control de forma manual y configurarlo para que se actualice.

### 4.1 Instalar Sophos Endpoint Security and Control de forma manual

#### 4.1.1 Descargar el programa de instalación

1. En el equipo de Windows que desea utilizar como servidor antivirus u otro equipo con acceso a Internet, vaya a <http://esp.sophos.com/support/updates/windows.html>.
2. Escriba el nombre de usuario y la contraseña de MySophos.
3. Descargue el programa de instalación exclusivo del antivirus para equipos independientes.
4. Asegúrese de que el programa de instalación está en una ubicación a la que puede acceder el equipo que desea utilizar como servidor antivirus.  
Si lo prefiere, puede copiarlo en un CD-ROM o DVD.

#### 4.1.2 Ejecutar el programa de instalación

En el equipo de Windows que desea utilizar como servidor antivirus, inicie sesión como administrador.

Si dispone de programas de seguridad de terceros:

- Asegúrese de que están cerrados.
- Asegúrese de que el cortafuegos y la protección HIPS están desactivados o que, al menos, permiten la instalación de Sophos.

1. Haga doble clic en el programa de instalación descargado.

2. En la ventana del programa de instalación, haga clic en **Instalar**.

Un asistente le guiará durante la instalación. Acepte las opciones predeterminadas, excepto las siguientes.

En la página **Fuente de actualización**, indique la ubicación desde la que Endpoint Security and Control descargará las actualizaciones. Se recomienda hacerlo en este momento.

- En el cuadro **Dirección**, seleccione Sophos o, si descarga actualizaciones en su sitio web o en la red, escriba la dirección correspondiente.
- En el cuadro **Nombre de usuario**, escriba el nombre de usuario necesario para acceder a la fuente de actualización.
- En los cuadros **Contraseña** y **Confirmar contraseña**, escriba y confirme la contraseña necesaria para acceder a la fuente de actualización.
- Si utiliza un proxy para acceder a Internet, active la opción **Acceder a la fuente de actualización a través de un proxy**.

En la página **Eliminar software de seguridad de terceros**, seleccione **Eliminar software de seguridad de terceros** si desea eliminar otros programas antivirus.

**Nota:** la herramienta de eliminación de software de seguridad de terceros no elimina, por defecto, los programas de actualización del software de seguridad. Si lo desea, puede eliminarlos desde el Panel de control.

3. En el último cuadro de diálogo del asistente, decida si desea reiniciar el equipo. Haga clic en **Finalizar**.

Para completar la eliminación del software de terceros, es necesario reiniciar el equipo.

La instalación habrá finalizado cuando el icono de Endpoint Security and Control aparezca en el área de notificaciones.



Si seleccionó una fuente de actualización desde la que Endpoint Security and Control descargará las actualizaciones, Endpoint Security and Control se actualizará cada hora, siempre y cuando se pueda acceder a la fuente de actualización. Ahora vaya a [Configurar Endpoint Security and Control para utilizarlo con un dispositivo Network Appliance](#) en la página 8.

Si no especificó una fuente de actualización, vaya a la sección siguiente.

## 4.2 Configurar Endpoint Security and Control para que se actualice

Siga las instrucciones de esta sección si no especificó la fuente para la actualización durante la instalación.

Inicie la sesión con derechos de administrador.

1. En el área de notificaciones, haga clic con el botón derecho en el icono de Endpoint Security and Control y, a continuación, haga clic en **Abrir Sophos Endpoint Security and Control**.
2. En la ventana **Sophos Endpoint Security and Control**, en el menú **Configurar**, haga clic en **Actualización**.
3. En el cuadro de diálogo **Propiedades de Sophos AutoUpdate**, abra la ficha **Ubicación primaria**.
  - En el cuadro **Dirección**, seleccione Sophos o, si descarga actualizaciones en su sitio web o en la red, escriba la dirección correspondiente.
  - En el cuadro **Nombre de usuario**, escriba el nombre de usuario necesario para acceder a la fuente de actualización.
  - En los cuadros **Contraseña** y **Confirmar contraseña**, escriba y confirme la contraseña necesaria para acceder a la fuente de actualización.
4. Si el acceso va a ser a través de un proxy, haga clic en **Aplicar** y, a continuación, en **Detalles del proxy**.
  - Active la opción **Usar servidor proxy**.
  - En los cuadros **Dirección** y **Puerto**, escriba la dirección del servidor proxy y el número de puerto.
  - Si es necesario, en el cuadro **Usuario**, escriba el nombre de usuario para acceder al servidor proxy. Si el nombre de usuario tiene que indicar el dominio para su validación, use la forma dominio\usuario. En los campos **Contraseña** y **Confirmar contraseña**, escriba y confirme la contraseña necesaria.
  - Haga clic en **Aceptar**.
5. En el cuadro de diálogo **Propiedades de Sophos AutoUpdate**, haga clic en **Aceptar**.

Endpoint Security and Control se actualizará cada hora, siempre y cuando se pueda acceder a la fuente de actualización.

Ahora, configure Endpoint Security and Control para utilizarlo con un dispositivo Network Appliance.

### **4.3 Configurar Endpoint Security and Control para utilizarlo con un dispositivo Network Appliance**

Configure Endpoint Security and Control:

- Para que escanee todos los archivos con extensiones desconocidas.
  - Para que mueva todos los archivos infectados a una carpeta de cuarentena.
  - Para que no muestre mensajes en pantalla al escanear archivos.
1. Si Endpoint Security and Control no está abierto, en el área de notificaciones, haga clic con el botón derecho en el icono de Endpoint Security and Control, y haga clic en **Abrir Endpoint Security and Control**.

2. En la ventana **Sophos Endpoint Security and Control**, en el menú **Configurar**, señale **Anti-virus** y haga clic en **Escaneado en acceso**.
3. En el cuadro de diálogo **Configuración del escaneado en acceso para este equipo**, abra la ficha **Extensiones**. Haga clic en **Agregar**. En el cuadro de la lista de extensiones, escriba ??? y pulse INTRO.
4. Haga clic en la ficha **Limpiar**.
5. Asegúrese de que la opción **Limpiar automáticamente elementos con virus/spyware** está desactivada. Haga clic en **Denegar acceso y mover a**. Con el botón **Examinar**, especifique la ruta a la carpeta a la que deben moverse los archivos infectados.  
La carpeta debe estar en este equipo y sólo deberían poder acceder a ella administradores del antivirus.
6. En **Archivos sospechosos**, haga clic en **Denegar acceso y mover a**. Con el botón **Examinar**, especifique la ruta a la carpeta a la que deben moverse los archivos sospechosos.  
La carpeta debe estar en este equipo y sólo deberían poder acceder a ella administradores del antivirus.
7. Haga clic en **Aceptar** para cerrar el cuadro de diálogo **Configuración del escaneado en acceso para este equipo**.
8. En el menú **Configurar**, señale **Anti-Virus** y haga clic en **Notificación**.
9. En el cuadro de diálogo **Notificación**, abra la ficha **Mensaje de escritorio**. Desactive la opción **Activar mensaje de escritorio**. Haga clic en **Aceptar**.

Endpoint Security and Control está configurado para utilizarlo con un dispositivo.

Si el servidor del antivirus utiliza Windows Server 2008 R2 o Server 2008 ,configure las opciones de seguridad de Windows.

De lo contrario, vaya directamente a [Instalar Sophos Anti-Virus](#) en la página 10.

## 4.4 Configurar las opciones de seguridad de Windows Server 2008 R2 y Server 2008

Si el servidor del antivirus utiliza Windows Server 2008 R2 o Server 2008, configure las opciones de seguridad de Windows.

1. En la barra de tareas, haga clic en **Inicio**, señale **Herramientas administrativas** y haga clic en **Directiva de seguridad local**.
2. En la ventana **Directiva de seguridad local**, en el panel izquierdo, haga doble clic en la carpeta **Directivas locales** para abrirla. Seleccione **Opciones de seguridad**.
3. Active la opción **Acceso a redes: permitir la aplicación de los permisos Todos a los usuarios anónimos**.
4. Reinicie el equipo.

Las opciones de seguridad de Windows Server 2008 están configuradas correctamente.

Ahora, ya puede instalar Sophos Anti-Virus.

## 5 Instalar Sophos Anti-Virus

Sophos Anti-Virus está formado por dos componentes:

- El servicio de Sophos Anti-Virus para NetApp.
- Un complemento de MMC, que se utiliza para administrar Sophos Anti-Virus para NetApp.

Estos componentes pueden instalarse en el mismo equipo o en equipos diferentes.

### 5.1 Descargar el programa de instalación

1. En el equipo de Windows en el que desea instalar Sophos Anti-Virus u otro equipo con acceso a Internet, vaya a <http://esp.sophos.com/support/updates/non-windows.html>.
2. Escriba el nombre de usuario y la contraseña de MySophos.
3. Descargue el programa de instalación para NetApp Storage Systems.
4. Compruebe que se puede acceder al programa de instalación desde los servidores en los que quiere instalar Sophos Anti-Virus.  
Si lo prefiere, puede copiarlo en un CD-ROM o DVD.

### 5.2 Ejecutar el programa de instalación

En el equipo de Windows en el que desea instalar Sophos Anti-Virus, inicie sesión como administrador.

Si va a instalar el servicio Sophos Anti-Virus para NetApp (es decir, si el equipo va a ser el servidor antivirus), en esta sección se presupone que ha instalado y configurado Sophos Endpoint Security and Control (como se describe en [Antes de instalar Sophos Anti-Virus](#) en la página 6).

Si va a instalar el complemento de MMC, en esta sección se supone que el equipo cuenta con MMC versión 1.2 o posterior.

1. Haga doble clic en el programa de instalación descargado.
2. En la ventana del programa de instalación, haga clic en **Instalar**.  
Un asistente le guiará durante la instalación.
3. En la página de **bienvenida**, haga clic en **Siguiente**.
4. En el cuadro de diálogo **Acuerdo de licencia**, haga clic en **Acepto los términos del contrato de licencia** y, después, en **Siguiente**.

5. En la página **Instalación personalizada**, seleccione las funciones que desea instalar, según el uso que pretenda hacer del equipo.
  - Para utilizar el equipo como servidor antivirus y para administrar Sophos Anti-Virus desde MMC, haga clic en **Siguiente** y vaya al paso 6.
  - Para utilizar el equipo sólo como servidor antivirus, haga clic en la flecha invertida situada junto a **Complemento de MMC**. Seleccione **La característica completa no estará disponible**. Haga clic en **Siguiente** y vaya al paso 6.
  - Para utilizar el equipo sólo para administrar Sophos Anti-Virus desde MMC, haga clic en la flecha invertida situada junto a **Servicio antivirus**. Seleccione **La característica completa no estará disponible**. Haga clic en **Siguiente** y vaya directamente al paso 8.
6. En la página **Nombre del dispositivo**, escriba el nombre del dispositivo. Sólo es posible especificar un dispositivo en el que este equipo realizará el escaneo. Haga clic en **Siguiente**.
7. En el cuadro de diálogo **Información de la cuenta**, escriba los datos de una cuenta del dominio que contiene el dispositivo del que se ocupará el servidor. La cuenta debe contar con derechos de administrador o de operador de copia de seguridad. Haga clic en **Siguiente**.
 

**Nota:** si el asistente para la instalación indica que los datos de la cuenta no son válidos, compruebe que la opción de seguridad local **Acceso de red: modelo de seguridad y recursos compartidos para cuentas locales** está configurado como **Clásico: usuarios locales se autentican con credenciales propias**.
8. En el cuadro de diálogo **Preparado para instalar el programa**, haga clic en **Instalar** para que empiece la instalación.
9. En el último cuadro de diálogo, haga clic en **Finalizar**.

Ya ha instalado Sophos Anti-Virus.

**Nota:** si quiere garantizar que el escaneo antivirus se llevará a cabo aunque el servidor antivirus no esté disponible (por ejemplo, mientras Endpoint Security and Control se actualiza), instale Sophos Anti-Virus también en otro equipo. En el dispositivo, defina el equipo como servidor secundario. Para más información, consulte la documentación de Data ONTAP. El servidor secundario puede ocuparse de las solicitudes de escaneo si el servidor primario no está disponible.

Si desea instalar el servicio Sophos Anti-Virus para NetApp o el complemento de MMC en otro equipo, repita esta sección.

Compruebe que el dispositivo se ha configurado para enviar archivos al escaneo de virus. Para más información, consulte la documentación de Data ONTAP.

Para gestionar Sophos Anti-Virus desde MMC, vaya a la sección siguiente.

## 6 Administrar Sophos Anti-Virus desde MMC

### 6.1 Agregar el complemento Sophos Anti-Virus a MMC

En esta sección se presupone que ha instalado el complemento MMC (Microsoft Management Console) para Sophos Anti-Virus durante el procedimiento de instalación de Sophos Anti-Virus.

1. En el equipo en el que instaló el complemento de MMC, en la barra de tareas, haga clic en **Inicio** y, a continuación, en **Ejecutar**.

Si el equipo utiliza una versión de 32 bits de Windows, en el cuadro de diálogo **Ejecutar**, escriba mmc.

De lo contrario, en el cuadro de diálogo **Ejecutar**, escriba mmc / 32.

Haga clic en **Aceptar**.

2. En la consola **Console1**, en el menú **Archivo**, haga clic en **Agregar o quitar complementos**. En las versiones de MMC anteriores a la 2.0, este comando está en el menú **Consola**.

3. Si el equipo utiliza Windows 7, Server 2008 R2 o Server 2008, en el cuadro de diálogo **Agregar o quitar complemento**, en la lista **Complementos disponibles**, seleccione Sophos Anti-Virus para NetApp Storage Systems. Haga clic en **Añadir**.

De lo contrario, en el cuadro de diálogo **Agregar o quitar complemento**, en la ficha **Independiente**, haga clic en **Añadir**. En el cuadro de diálogo **Agregar un complemento independiente**, en el cuadro de la lista **Complementos independientes disponibles**, seleccione Sophos Anti-Virus para NetApp Storage Systems. Haga clic en **Añadir** y, después, en **Cerrar**.

4. Haga clic en **Aceptar** para volver a la consola **Console1**. En el menú **Archivo**, haga clic en **Guardar**. En el cuadro de diálogo **Guardar como**, seleccione una ubicación y escriba un nombre para el archivo de la configuración de la consola. Haga clic en **Guardar**.

En las versiones de MMC anteriores a la 2.0, el comando **Guardar** se encuentra en el menú **Consola**.

Se ha agregado el complemento Sophos Anti-Virus a MMC.

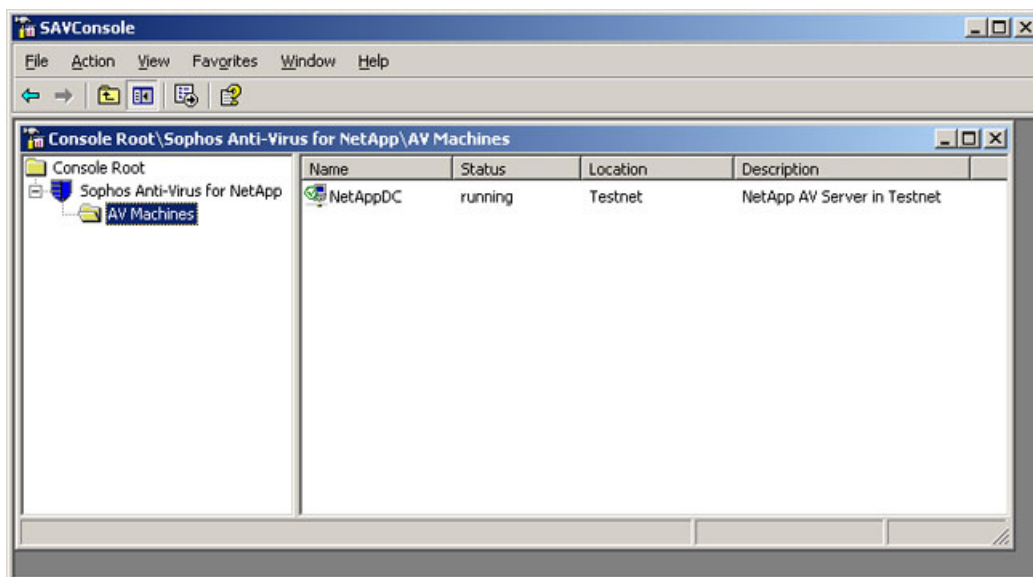
Ahora, añada un servidor antivirus a MMC

### 6.2 Añadir un servidor antivirus a MMC

Si ha instalado el servicio Sophos Anti-Virus para NetApp en este equipo o en otros, añádalos a MMC para que pueda administrar Sophos Anti-Virus en los mismos.

1. En el árbol de la consola, haga doble clic en **Sophos Anti-Virus para NetApp**. Haga clic en la carpeta **AV Machines**. En el menú **Acción**, haga clic en **Administer AV Machine**. En el cuadro de diálogo **Agregar servidor de Sophos Anti-Virus**, haga clic en **Examinar**.
2. En el cuadro de diálogo **Buscar equipo**, busque el servidor antivirus y haga clic en **Aceptar**.

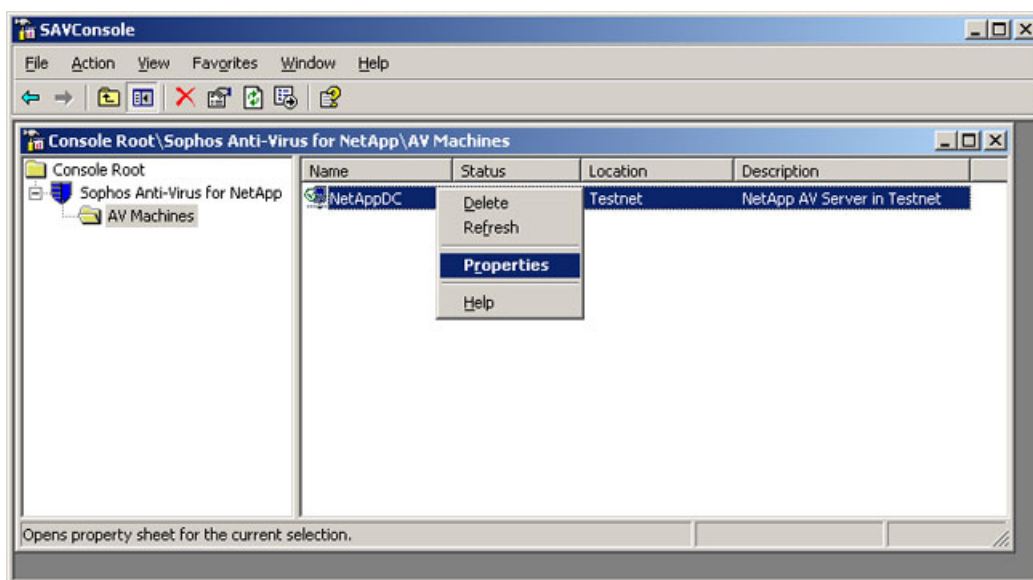
3. En el cuadro de diálogo **Agregar servidor de Sophos Anti-Virus**, escriba la ubicación y la descripción del servidor antivirus si lo desea, y haga clic en **Aceptar**. El servidor antivirus aparece en el panel derecho de la consola **AV Machines**, con el servicio Sophos Anti-Virus para NetApp en funcionamiento.



Se ha añadido el servidor antivirus a MMC.

## 6.3 Detener el servicio Sophos Anti-Virus para NetApp en un servidor antivirus

1. En el panel derecho de la consola **AV Machines**, haga clic con el botón derecho en el nombre del servidor antivirus y haga clic en **Propiedades**.

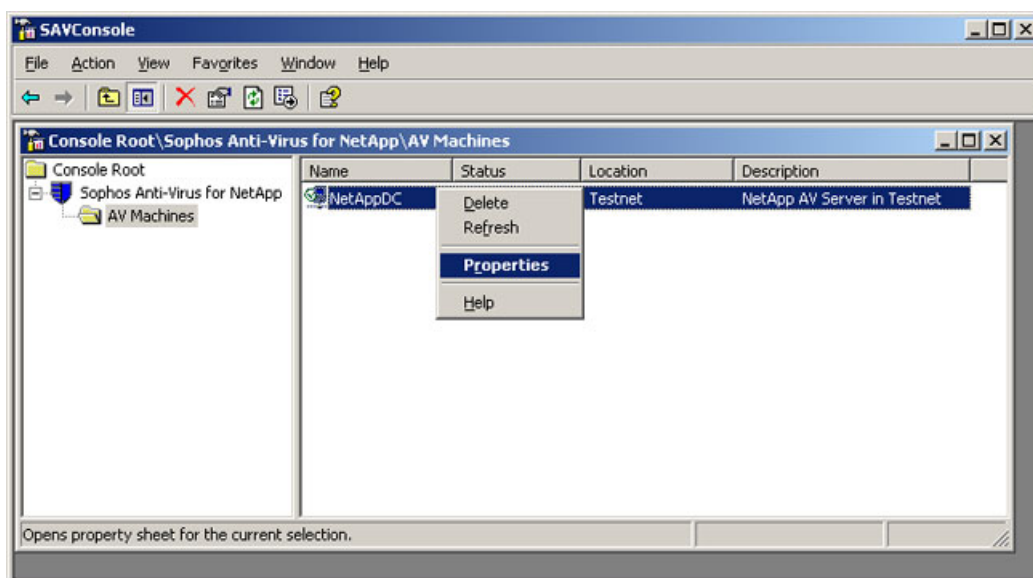


2. En el cuadro de diálogo **Propiedades**, en la ficha **General**, haga clic en **Detener**. Haga clic en **Aceptar**.

En el panel derecho de la consola, debería poder ver que el servicio no está en funcionamiento en el servidor antivirus seleccionado.

## 6.4 Iniciar el servicio Sophos Anti-Virus para NetApp en un servidor antivirus

1. En el panel derecho de la consola **AV Machines**, haga clic con el botón derecho en el nombre del servidor antivirus y haga clic en **Propiedades**.



2. En el cuadro de diálogo **Propiedades**, en la ficha **General**, haga clic en **Iniciar**. Haga clic en **Aceptar**.

En el panel derecho de la consola, podrá ver que el servicio está en funcionamiento en el servidor antivirus seleccionado.

## 7 Soporte técnico

Para obtener asistencia técnica sobre cualquier producto de Sophos, puede:

- Visitar el fórum SophosTalk en <http://community.sophos.com/> para consultar casos similares.
- Visitar la base de conocimiento de Sophos en <http://www.sophos.com/support/>
- Descargar la documentación correspondiente desde <http://www.sophos.com/support/docs/>
- Enviar un email a [support@sophos.com](mailto:support@sophos.com) indicando la versión del producto de Sophos, el sistema operativo y parches aplicados, y el texto exacto de cualquier mensaje de error.

## **8 Copyright**

Copyright © 2006–2010 Sophos Group. Reservados todos los derechos. Ninguna parte de esta publicación puede ser reproducida, almacenada o transmitida de ninguna forma, ni por ningún medio, sea éste electrónico, mecánico, grabación, fotocopia o cualquier otro sin la correspondiente licencia del producto, bajo dichos términos, o sin la previa autorización escrita por parte del propietario.

Sophos y Sophos Anti-Virus son marcas registradas de Sophos Plc y Sophos Group. Todos los demás nombres de productos o empresas mencionados son marcas comerciales o registradas de sus respectivos propietarios.