

**SOPHOS**

simple + secure

# Sophos Endpoint Security and Control

## Guía de la herramienta de empaquetado

Versión: 9.7

Edición: abril de 2011



# Contenido

- 1 Acerca de esta guía.....3
- 2 Acerca de la herramienta de empaquetado.....4
- 3 Requisitos del sistema.....5
- 4 Crear un paquete con la interfaz gráfica.....6
- 5 Apéndice: Crear un paquete de instalación desde la línea de comandos.....9
- 6 Soporte técnico.....11
- 7 Aviso legal.....12

## 1 Acerca de esta guía

En esta guía se describe cómo utilizar la herramienta de empaquetado de Sophos. Podrá encontrar más información sobre su utilidad para proveedores de servicios gestionados (MSP) en la *Guía para proveedores de servicios gestionados*.

Se asume que conoce Sophos Enterprise Console y Sophos Endpoint Security and Control.

La documentación de Sophos se encuentra en <http://esp.sophos.com/support/docs/>.

## 2 Acerca de la herramienta de empaquetado

La herramienta de empaquetado permite crear un archivo autodescomprimible para la instalación de Endpoint Security and Control en las estaciones del cliente. El paquete de instalación incluye las opciones de configuración que especifique (tipo de instalación, componentes, actualización y grupo). Al utilizar el paquete de instalación se intentará desinstalar productos de seguridad de terceros. Puede que necesite crear diferentes paquetes para los diferentes tipos de estaciones.

La herramienta de empaquetado se puede utilizar desde la línea de comandos o a través de una interfaz gráfica.

- La interfaz gráfica resulta útil para casos aislados.
- La línea de comandos es más flexible para casos de uso frecuente.

Se puede utilizar de forma repetitiva y se pueden guardar las opciones necesarias en un archivo de texto. Para administrar un gran número de estaciones, se recomienda el uso de la línea de comandos.

El uso de esta herramienta desde la línea de comandos se describe en el [Apéndice: Crear un paquete de instalación desde la línea de comandos](#) en la página 9.

### 3 Requisitos del sistema

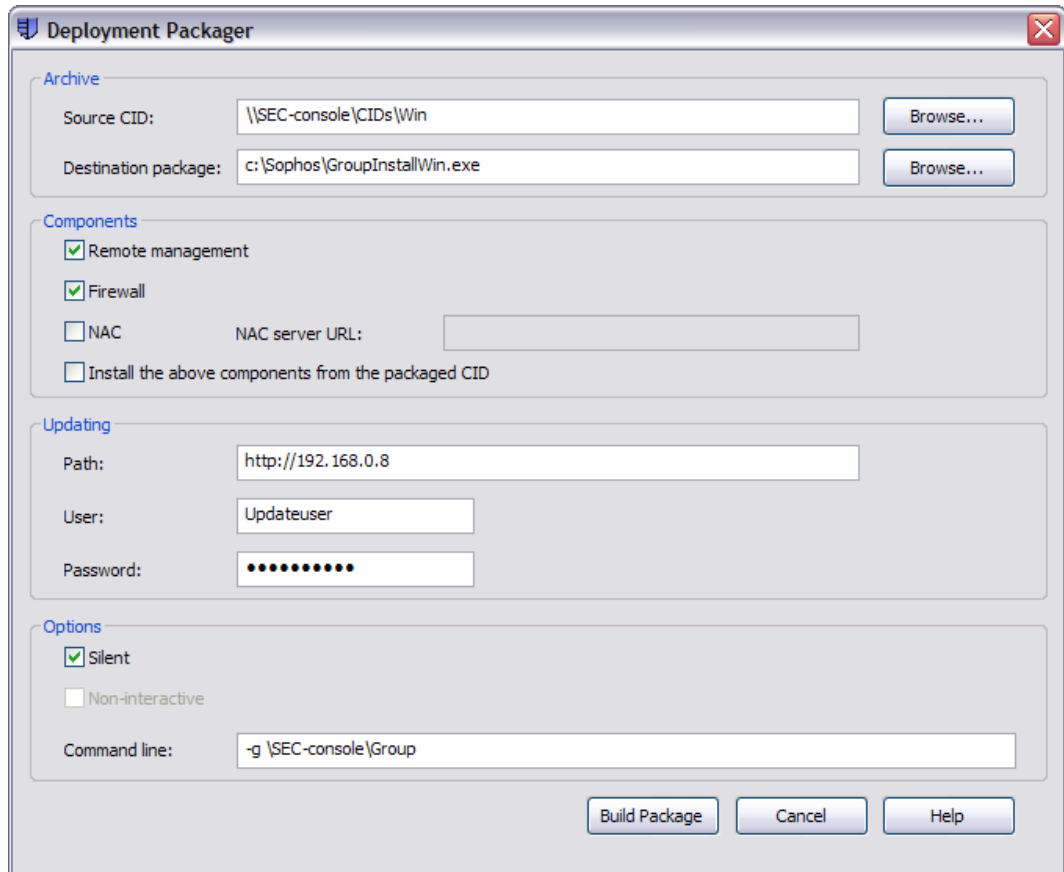
Estos son los requisitos mínimos para la herramienta de empaquetado:

- Sistema operativo Windows: consulte <http://esp.sophos.com/products/enterprise/endpoint/security-and-control/management/sysreqs.html>
- Espacio en disco: 1 GB
- Memoria: 1 GB
- Procesador: Pentium a 2 GHz o equivalente

También debe conocer los requisitos del sistema para las estaciones que desea proteger. Consulte <http://esp.sophos.com/products/all-sysreqs.html>.

## 4 Crear un paquete con la interfaz gráfica

1. Para crear un paquete mediante la interfaz gráfica, ejecute DeploymentPackager.exe. Se abrirá el cuadro de diálogo Deployment Packager.



2. En la sección **Archive**:
  - a) En **Source CID**, especifique la ubicación del directorio de instalación central que creó anteriormente. Puede utilizar una ruta UNC o URL.
  - b) En **Destination package**, especifique la ubicación del paquete que va a crear. También puede indicar el nombre del paquete; de lo contrario se utilizará el nombre predeterminado.

3. En la sección **Components**, seleccione:

■ **Remote management**

Instala y activa el sistema de administración remoto de Sophos (RMS), que permite a Enterprise Console controlar Endpoint Security and Control. Debe activar esta opción para sistemas administrados. Para más información sobre la administración indirecta de estaciones, consulte <http://esp.sophos.com/support/knowledgebase/article/67372.html>

**Nota:** esta opción hace que las estaciones obtengan la ruta y las credenciales de actualización desde Enterprise Console mediante RMS.

■ **Firewall**

Instala Sophos Client Firewall.

**Nota:** si desea instalar el cortafuegos, compruebe primero los requisitos del sistema en <http://esp.sophos.com/products/all-sysreqs.html>

■ **NAC**

Instala Sophos NAC (control de acceso a la red).

■ **Install the above components from the packaged CID**

Incluye los componentes seleccionados en el paquete de instalación. De lo contrario, sólo se incluye Sophos AutoUpdate, que se encargará de descargar el resto de componentes desde la fuente de actualización.

**Nota:** el paquete de instalación no puede utilizar servidores proxy. Si las estaciones utilizan un servidor proxy para acceder a la fuente de actualización, incluya todos los componentes necesario en el paquete de instalación.

**Nota:** si selecciona **Remote management** e **Install the above components from the deployment package**, los datos de la sección **Updating** se obtienen directamente desde Enterprise Console.

4. En la sección **Updating**, para estaciones administradas de forma indirecta o cuando la administración remota no se incluye en el paquete, indique la ruta de actualización y las credenciales necesarias. Puede indicar ":<puerto>" tras una dirección HTTP; si no se especifica se utilizará el puerto 80.

**Nota:** las credenciales incluidas en el paquete se encuentran cifradas; de cualquier modo, las cuentas que utilizan las estaciones para obtener las actualizaciones deberían ofrecer sólo acceso de lectura.

**Nota:** las estaciones usarán la configuración proxy del sistema sólo si tienen activas las variables de entorno `http_proxy` o `all_proxy`. La configuración proxy establecida desde el Panel de control o desde Internet Explorer será ignorada. Las variables de entorno `_proxy` tienen el formato `_proxy=[protocolo://][usuario:contraseña@]host[:puerto]`, por ejemplo `http_proxy=http://usuario:contraseña@proxy:8080`

5. En la sección **Options** puede especificar el modo de instalación.

■ **Silent**

Realiza la instalación de forma invisible para el usuario. Si selecciona esta opción, se activará también **Non-interactive**.

■ **Non-interactive**

Realiza la instalación de forma no interactiva.

■ **Línea de comandos**

Permite especificar opciones adicionales de instalación. Utilice la opción -g para especificar el grupo, como se muestra en la imagen, para que las estaciones entren a formar parte de los grupos existentes.

La herramienta de empaquetado no verifica estas opciones.

Para más información, consulte

<http://esp.sophos.com/support/knowledgebase/article/12570.html>.

6. Haga clic en **Build Package** para crear el paquete.

Si necesita ayuda, haga clic en el botón Help para acceder directamente a la base de conocimiento de Sophos.

## 5 Apéndice: Crear un paquete de instalación desde la línea de comandos

Antes de proceder con esta sección, consulte [Crear un paquete con la interfaz gráfica](#) en la página 6.

Utilice el siguiente formato para ejecutar la herramienta de empaquetado desde la línea de comandos:

**DeploymentPackager -cli -mng yes -cidpath <rutaFuente> -sfxpath <rutaDestino> -crt R**

donde <rutaFuente> es la ruta al directorio de instalación central y <rutaDestino> es la ruta del paquete de instalación que se va a crear.

La herramienta de empaquetado devolverá el valor cero cuando no haya problemas y otros valores según el error que se produzca.

Los modificadores que se describen a continuación son opcionales.

### *Opciones de la línea de comandos*

**-mng yes**

Activa el control remoto

**-scf**

Instala Sophos Client Firewall

**-nac <direcciónNAC>**

Instala Network Access Control, con <direcciónNAC> como la dirección del servidor NAC.

**-sauonly**

Sólo incluye Sophos AutoUpdate, el resto de componentes seleccionados se descargarán desde la fuente de actualización. Si no utiliza esta opción, todos los componentes seleccionados se incluirán en el paquete.

**-updp <ruta\_actualización>**

Indica la ruta de actualización.

**-user <usuario>**

**-pwd <contraseña>**

Nombre de usuario y contraseña. Las credenciales se incluyen cifradas en el paquete de instalación. De cualquier modo, si guarda estas opciones en un archivo de texto, asegúrese de que se encuentra en un sitio seguro.

**-opwd <contraseña\_cifrada>**

Contraseña cifrada. Para más información sobre cómo cifrar contraseñas, consulte el artículo de la base de conocimiento de Sophos *Camuflar el nombre de usuario y contraseña* en <http://esp.sophos.com/support/knowledgebase/article/13094.html>

**-s**

Instalación en silencio

**-ni**

Instalación no interactiva

**Otras opciones**

El resto de opciones se incluyen en el paquete de instalación y se utilizarán durante la propia instalación.

## 6 Soporte técnico

Para obtener asistencia técnica sobre cualquier producto de Sophos, puede:

- Visitar el fórum SophosTalk en <http://community.sophos.com/> para consultar casos similares.
- Visitar la base de conocimiento de Sophos en <http://www.sophos.com/support/>.
- Descargar la documentación correspondiente desde <http://www.sophos.com/support/docs/>.
- Enviar un email a [support@sophos.com](mailto:support@sophos.com) indicando la versión del producto de Sophos, el sistema operativo y parches aplicados, y el texto exacto de cualquier mensaje de error.

## 7 Aviso legal

Copyright © 2011 Sophos Limited. Todos los derechos reservados. Ninguna parte de esta publicación puede ser reproducida, almacenada o transmitida de ninguna forma, ni por ningún medio, sea éste electrónico, mecánico, grabación, fotocopia o cualquier otro sin la correspondiente licencia del producto, bajo dichos términos, o sin la previa autorización escrita por parte del propietario.

Sophos y Sophos Anti-Virus son marcas registradas de Sophos Limited. Otros productos y empresas mencionados son marcas registradas de sus propietarios.

### OpenSSL cryptographic toolkit

The OpenSSL toolkit stays under a dual license, i.e. both the conditions of the OpenSSL License and the original SSLeay license apply to the toolkit. See below for the actual license texts. Actually both licenses are BSD-style Open Source licenses. In case of any license issues related to OpenSSL please contact [openssl-core@openssl.org](mailto:openssl-core@openssl.org).

### OpenSSL license

Copyright © 1998–2006 The OpenSSL Project. All rights reserved.

Redistribution and use in source and binary forms, with or without modification, are permitted provided that the following conditions are met:

1. Redistributions of source code must retain the above copyright notice, this list of conditions and the following disclaimer.
2. Redistributions in binary form must reproduce the above copyright notice, this list of conditions and the following disclaimer in the documentation and/or other materials provided with the distribution.
3. All advertising materials mentioning features or use of this software must display the following acknowledgment:

“This product includes software developed by the OpenSSL Project for use in the OpenSSL Toolkit. (<http://www.openssl.org/>)”

4. The names “OpenSSL Toolkit” and “OpenSSL Project” must not be used to endorse or promote products derived from this software without prior written permission. For written permission, please contact [openssl-core@openssl.org](mailto:openssl-core@openssl.org).
5. Products derived from this software may not be called “OpenSSL” nor may “OpenSSL” appear in their names without prior written permission of the OpenSSL Project.
6. Redistributions of any form whatsoever must retain the following acknowledgment:

“This product includes software developed by the OpenSSL Project for use in the OpenSSL Toolkit (<http://www.openssl.org/>)”

THIS SOFTWARE IS PROVIDED BY THE OpenSSL PROJECT “AS IS” AND ANY EXPRESSED OR IMPLIED WARRANTIES, INCLUDING, BUT NOT LIMITED TO, THE IMPLIED WARRANTIES OF MERCHANTABILITY AND FITNESS FOR A PARTICULAR PURPOSE ARE DISCLAIMED. IN NO EVENT SHALL THE OpenSSL PROJECT OR ITS CONTRIBUTORS BE LIABLE FOR ANY DIRECT, INDIRECT, INCIDENTAL, SPECIAL, EXEMPLARY, OR CONSEQUENTIAL DAMAGES (INCLUDING, BUT NOT LIMITED TO, PROCUREMENT OF SUBSTITUTE GOODS OR SERVICES; LOSS OF USE, DATA, OR PROFITS; OR BUSINESS INTERRUPTION) HOWEVER CAUSED AND ON ANY THEORY

OF LIABILITY, WHETHER IN CONTRACT, STRICT LIABILITY, OR TORT (INCLUDING NEGLIGENCE OR OTHERWISE) ARISING IN ANY WAY OUT OF THE USE OF THIS SOFTWARE, EVEN IF ADVISED OF THE POSSIBILITY OF SUCH DAMAGE.

This product includes cryptographic software written by Eric Young (eay@cryptsoft.com).  
This product includes software written by Tim Hudson (tjh@cryptsoft.com).

### **Original SSLeay license**

Copyright © 1995–1998 Eric Young (eay@cryptsoft.com) All rights reserved.

This package is an SSL implementation written by Eric Young (eay@cryptsoft.com). The implementation was written so as to conform with Netscape's SSL.

This library is free for commercial and non-commercial use as long as the following conditions are adhered to. The following conditions apply to all code found in this distribution, be it the RC4, RSA, lhash, DES, etc., code; not just the SSL code. The SSL documentation included with this distribution is covered by the same copyright terms except that the holder is Tim Hudson (tjh@cryptsoft.com).

Copyright remains Eric Young's, and as such any Copyright notices in the code are not to be removed. If this package is used in a product, Eric Young should be given attribution as the author of the parts of the library used. This can be in the form of a textual message at program startup or in documentation (online or textual) provided with the package.

Redistribution and use in source and binary forms, with or without modification, are permitted provided that the following conditions are met:

1. Redistributions of source code must retain the copyright notice, this list of conditions and the following disclaimer.
2. Redistributions in binary form must reproduce the above copyright notice, this list of conditions and the following disclaimer in the documentation and/or other materials provided with the distribution.
3. All advertising materials mentioning features or use of this software must display the following acknowledgement:

“This product includes cryptographic software written by Eric Young (eay@cryptsoft.com)”

The word “cryptographic” can be left out if the routines from the library being used are not cryptographic related :-).

4. If you include any Windows specific code (or a derivative thereof) from the apps directory (application code) you must include an acknowledgement:

“This product includes software written by Tim Hudson (tjh@cryptsoft.com)”

THIS SOFTWARE IS PROVIDED BY ERIC YOUNG “AS IS” AND ANY EXPRESS OR IMPLIED WARRANTIES, INCLUDING, BUT NOT LIMITED TO, THE IMPLIED WARRANTIES OF MERCHANTABILITY AND FITNESS FOR A PARTICULAR PURPOSE ARE DISCLAIMED. IN NO EVENT SHALL THE AUTHOR OR CONTRIBUTORS BE LIABLE FOR ANY DIRECT, INDIRECT, INCIDENTAL, SPECIAL, EXEMPLARY, OR CONSEQUENTIAL DAMAGES (INCLUDING, BUT NOT LIMITED TO, PROCUREMENT OF SUBSTITUTE GOODS OR SERVICES; LOSS OF USE, DATA, OR PROFITS; OR BUSINESS INTERRUPTION) HOWEVER CAUSED AND ON ANY THEORY OF LIABILITY, WHETHER IN CONTRACT, STRICT LIABILITY, OR TORT (INCLUDING NEGLIGENCE OR

OTHERWISE) ARISING IN ANY WAY OUT OF THE USE OF THIS SOFTWARE, EVEN IF ADVISED OF THE POSSIBILITY OF SUCH DAMAGE.

The licence and distribution terms for any publically available version or derivative of this code cannot be changed. i.e. this code cannot simply be copied and put under another distribution licence [including the GNU Public Licence.]