

SOPHOS

simple + secure

Sophos Endpoint Security and Control 9.7

Guía de actualización

Edición: abril de 2011



Contenido

- 1 Acerca de esta guía.....3
- 2 Pasos de actualización.....4
- 3 Comprobar las políticas existentes.....5
- 4 Actualizar las estaciones.....6
- 5 Actualizar el agente soluble de cumplimiento.....10
- 6 Migrar a Sophos Update Manager.....11
- 7 Soporte técnico.....25
- 8 Aviso legal.....26

1 Acerca de esta guía

En esta guía encontrará información sobre cómo actualizar el software de protección en las estaciones.

Antes de empezar

En esta guía se supone que ya ha actualizado el software de administración de Sophos (Sophos Enterprise Console 4.7 y, de manera opcional, NAC Manager 3.7).

Si todavía no ha actualizado el software de administración de Sophos, visite el **Centro de actualizaciones** en <http://esp.sophos.com/support/upgrades/> y siga las instrucciones.

Documentación de Sophos

La documentación de Sophos se encuentra en <http://esp.sophos.com/support/docs/>.

2 Pasos de actualización

A continuación se describen los pasos para actualizar el software de protección en las estaciones.

Comprobar las políticas existentes

Compruebe que no se han modificado las políticas durante la actualización a Enterprise Console 4.7.

Actualizar las estaciones

Puede actualizar el software de protección en las estaciones de dos formas:

- Si desea utilizar **directamente** la versión más reciente del software de seguridad, puede actualizar la estaciones en un solo paso.

Consulte [Actualizar las estaciones](#) en la página 6.

- Si desea probar las nuevas funciones del software de seguridad antes de actualizar todas las estaciones, puede realizar la actualización **por fases**.

Para más información, consulte [Suscribirse a software nuevo](#) en la página 7 y el resto de apartados en la sección *Actualizar las estaciones por fases*.

Actualizar Sophos Compliance Dissolvable Agent (opcional)

Si dispone de NAC Manager, puede actualizar Sophos Compliance Dissolvable Agent en el servidor de NAC Manager.

Migrar a Sophos Update Manager (opcional)

Si todavía utiliza EM Library, no se modificará la configuración de EM Library ni las políticas de actualización tras la actualización a Enterprise Console 4.7.

Si lo desea, puede migrar EM Library a Sophos Update Manager, que proporciona más versiones del software de seguridad.

3 Comprobar las políticas existentes

3.1 Comprobar la configuración de las políticas

Nota: si utiliza administración delegada, necesitará el permiso **Búsqueda de ordenadores, protección y grupos** para realizar estas tareas. Para más información, consulte la sección "Administrar roles y subentornos" en la *Ayuda de Sophos Enterprise Console*.

Para comprobar que no se han modificado las políticas tras la actualización de Enterprise Console:

1. Inicie Enterprise Console.
2. En el panel **Políticas**, despliegue el tipo de política que desea revisar, por ejemplo, **Antivirus y HIPS**.
3. Haga doble clic en la política que desee revisar.
4. En el cuadro de diálogo que aparece, revise las opciones.

3.2 Comprobar las políticas aplicadas a los grupos de ordenadores

Nota: si utiliza administración delegada, necesitará el permiso **Búsqueda de ordenadores, protección y grupos** para realizar estas tareas. Para más información, consulte la sección "Administrar roles y subentornos" en la *Ayuda de Sophos Enterprise Console*.

Para comprobar que los grupos tienen asignadas las políticas adecuadas tras la actualización de Enterprise Console:

1. Inicie Enterprise Console.
2. En el panel **Grupos**, haga clic con el botón derecho en un grupo y seleccione **Ver/editar políticas del grupo**.
3. En el cuadro de diálogo **Detalles del grupo**, compruebe que el grupo tiene asignadas las políticas adecuadas. De lo contrario, para cada tipo de política seleccione la política correspondiente.

4 Actualizar las estaciones

4.1 Acerca de la actualización de las estaciones

La actualización para las estaciones **Windows** implica el cambio del software de protección a Sophos Endpoint Security and Control 9.7.

Para otros sistemas operativos, el software de protección no cambia en esta edición.

En esta sección se describen los siguientes escenarios:

- Actualización de Sophos Endpoint Security and Control 9.0 ó 9.5 a la versión 9.7
- Actualización de Sophos Anti-Virus 7 y Sophos Client Firewall 1.5 a Sophos Endpoint Security and Control 9.7

El procedimiento descrito a continuación es para actualizar *todos* los componentes del software de seguridad, incluyendo el agente de cumplimiento de NAC (si utiliza NAC Manager).

4.2 Actualizar las estaciones

Para actualizar las estaciones de forma inmediata, cambie la suscripción del software a la versión más reciente.

Para modificar la suscripción existente:

1. En Enterprise Console, en el menú **Ver**, seleccione **Gestores de actualización**.
2. En el panel **Suscripciones**, haga doble clic en la suscripción que desee modificar.
Se abrirá el cuadro de diálogo **Suscripción de software**.
3. Junto a **Windows 2000 y posterior**, haga clic en el campo **Versión** y haga clic de nuevo.
4. En la lista de versiones disponibles, seleccione la versión **9.7 Recomendado**.

A continuación, Enterprise Console descargará la nueva versión del software para las estaciones. Las estaciones Windows se actualizarán de forma automática a la versión 9.7.

No es necesario realizar ningún otro cambio:

- El gestor de actualización ya está configurado para mantener la suscripción actualizada en la red.
- Ya dispone de una política de actualización que hace uso de esta suscripción y la aplica a los ordenadores necesarios.

Notas

- Durante la instalación de Sophos Client Firewall, se desconectarán los adaptadores de red de forma temporal. La interrupción puede provocar la desconexión de aplicaciones de red, como el Escritorio remoto.
- Cuando se actualiza Sophos Endpoint Security and Control en los equipos con la versión 9.7, la columna **Cumplimiento de políticas** puede indicar "Diferente de la política" en

Enterprise Console. Para corregirlo, haga clic con el botón derecho del ratón en los equipos, haga clic en **Cumplir con** y seleccione las políticas correspondientes.

4.3 Actualizar las estaciones por fases

4.3.1 Suscribirse a software nuevo

Crear una suscripción de software nueva

Si desea probar el software antes de aplicarlo a toda la red, puede crear una nueva suscripción de software.

Tras crear la suscripción, deberá realizar los siguientes pasos:

- Configurar el gestor de actualización para mantener actualizada esta suscripción, es decir, descargar el software desde Sophos y copiarlo en unidades compartidas en la red.
- Crear una nueva política de actualización que haga uso de las unidades compartidas creadas para esta suscripción.
- Aplicar la política a las estaciones para que se actualice el software en dichos ordenadores.

Importante: no utilice Sophos Endpoint Security and Control 9.7 en ordenadores con Windows 2000 SP3 o anterior. El requisito mínimo para el software es Windows 2000 con SP4.

Seguir utilizando la versión actual

Si está suscrito a una versión fija de Sophos Endpoint Security and Control y del agente de cumplimiento de NAC, puede seguir utilizando dicha versión si lo desea. Cuando Sophos retire dicha versión, la actualización se producirá de forma automática, siempre y cuando la opción **Actualizar las versiones fijas obsoletas con la más antigua disponible** esté seleccionada en el cuadro de diálogo **Suscripción de software**.

Si desea evaluar versiones nuevas del software antes de implementarlas en la red, puede utilizar las versiones fijas del software mientras evalúa las nuevas. Las versiones fijas reciben actualizaciones de los datos de detección, pero no del software.

Si lo desea, puede continuar utilizando la misma versión del software de seguridad de Sophos en las estaciones. En algún momento tendrá que actualizarse a la versión 9.7. Cuando esto sea necesario, se le comunicará con suficiente antelación.

4.3.2 Crear una suscripción de software nueva

Para crear una suscripción de software nueva:

1. En Enterprise Console, en el menú **Ver**, seleccione **Gestores de actualización**.
2. En la vista **Gestores de actualización**, haga clic en **Añadir** en la parte superior del panel de suscripciones.

Se abrirá el cuadro de diálogo **Suscripción de software**.

Si desea crear una copia de una suscripción existente, haga clic con el botón derecho del ratón en la suscripción deseada y seleccione **Duplicar suscripción**. Indique el nombre para la suscripción y haga doble clic para abrir el cuadro de diálogo **Suscripción de software**.

3. En el cuadro de diálogo **Suscripción de software**, puede cambiar el nombre si lo desea.
4. Haga clic en el campo **Versión** junto a Windows 2000 y posterior, y haga clic de nuevo.
Se mostrará un menú con las versiones disponibles.
5. Seleccione el tipo de actualización que desea descargar para Sophos Endpoint Security and Control versión 9,7.
La suscripción “Recomendada” garantiza la actualización automática del software. Para conocer otros tipos de actualización disponibles, consulte [Apéndice: Tipos de actualización disponibles](#) en la página 23.

Importante: si selecciona una versión fija, por ejemplo, 9.7.1, Sophos recomienda que deje activada la opción **Actualizar las versiones fijas obsoletas con la más antigua disponible**. El uso de software obsoleto no le protegerá contra nuevas amenazas de seguridad.

Después de crear una suscripción nueva, configure el gestor de actualización para su mantenimiento, como se describe en [Añadir suscripciones al gestor de actualización](#) en la página 8.

También puede configurar alertas por email asociadas a las suscripciones. Para más información sobre las alertas por email, consulte “Configurar alertas de suscripciones” en la sección “Configurar los mensajes de alerta” de la Ayuda de Sophos Enterprise Console.

4.3.3 Añadir suscripciones al gestor de actualización

Tras crear una suscripción de software nueva, debe configurar el gestor de actualización para mantener dicha suscripción.

1. En la vista **Gestores de actualización**, seleccione el gestor de actualización, haga clic con el botón derecho y seleccione **Ver/editar configuración**.
2. En el cuadro de diálogo **Configuración del gestor de actualización**, en la ficha **Suscripciones**, seleccione la suscripción en la lista.
Para ver más información sobre la suscripción, por ejemplo, qué software incluye, haga clic en **Ver detalles**.
3. Para mover la suscripción a la columna “Suscrito”, haga clic en el botón >.

Por defecto, el software se descarga a la unidad compartida \\<ordenador>\SophosUpdate, donde ordenador es el ordenador con el gestor de actualización. Puede especificar unidades compartidas adicionales como se describe en [Especificar la ubicación del software](#) en la página 19.

Si desea descargar la nueva versión del software de forma inmediata, haga clic con el botón derecho en el gestor de actualización y seleccione **Actualizar ahora**.

4.3.4 Configurar las políticas de actualización

Tras crear una suscripción de software y configurar el gestor de actualización para su mantenimiento, debe configurar las políticas de actualización para que hagan uso del software en la suscripción.

Tiene dos opciones:

❖ **Modificar las políticas de actualización existentes.**

Para más información sobre cómo hacerlo, consulte la sección “Seleccionar suscripciones” en la Ayuda de Sophos Enterprise Console.

De esta forma, los ordenadores o grupos que ya tengan aplicada esta política se actualizarán de forma automática a la nueva versión del software.

❖ **Crear políticas de actualización nuevas**

Para más información sobre cómo hacerlo, consulte [Crear una política de actualización nueva](#) en la página 20.

En este caso, tendrá que aplicar la nueva política a los ordenadores o grupos necesarios para que comiencen a utilizar la nueva versión del software.

4.3.5 Aplicar una política de actualización a un grupo de estaciones Windows

Importante: no intente actualizar a Sophos Endpoint Security and Control 9.7 las estaciones con Windows 2000 SP3 o anterior. El requisito mínimo para el software es Windows 2000 con SP4.

Para aplicar una política de actualización a un grupo de ordenadores:

1. En el panel **Políticas**, seleccione la política.
2. Haga clic en la política y arrástrela al grupo al que desea aplicar la política. Confirme que desea continuar.
Si lo prefiere, haga clic con el botón derecho del ratón en el grupo y seleccione **Ver políticas del grupo**. A continuación, puede seleccionar las políticas para ese grupo desde los menús desplegables.

Los ordenadores se actualizarán de forma automática a la siguiente versión del software de seguridad, Sophos Endpoint Security and Control 9.7.

Notas

- Durante la instalación de Sophos Client Firewall, se desconectarán los adaptadores de red de forma temporal. La interrupción puede provocar la desconexión de aplicaciones de red, como el Escritorio remoto.
- Cuando se actualiza Sophos Endpoint Security and Control en los equipos con la versión 9.7, la columna **Cumplimiento de políticas** puede indicar "Diferente de la política" en Enterprise Console. Para corregirlo, haga clic con el botón derecho del ratón en los equipos, haga clic en **Cumplir con** y seleccione las políticas correspondientes.

5 Actualizar el agente soluble de cumplimiento

Si utiliza NAC Manager, puede actualizar Sophos Compliance Dissolvable Agent de la versión 3.5 a la versión 3.7.

Para actualizar el agente soluble de cumplimiento:

1. Vaya a <http://esp.sophos.com/support/updates/>.
2. Escriba el nombre de usuario y la contraseña de MySophos.
3. Descargue el programa de instalación de Sophos NAC Compliance Dissolvable Agent versión 3.7.
4. Inicie el programa de instalación de Sophos NAC Compliance Dissolvable Agent versión 3.7.
5. Un asistente le guiará durante la instalación. Acepte las opciones predeterminadas, excepto las siguientes.
6. En el cuadro de diálogo **Sophos Server**, escriba la dirección IP o el nombre del DNS del servidor en el que instaló NAC Manager.
 - Si ha instalado Sophos NAC en más de un servidor, indique la dirección IP o nombre DNS del servidor de NAC Manager, no el de la base de datos.
 - Si cambia la dirección del servidor de NAC Manager más adelante, deberá volver a instalar el agente soluble de cumplimiento en el servidor web y especificar la dirección nueva durante la instalación.
7. Si utiliza HTTPS con NAC, seleccione la opción **Secure Sophos Server (use HTTPS)**. La dirección IP o nombre del DNS del certificado web debe ser la misma que la del servidor de NAC Manager.

6 Migrar a Sophos Update Manager

6.1 ¿Requiere migración manual a Update Manager?

EM Library primario es la biblioteca que descarga el software de seguridad y las actualizaciones directamente desde Sophos.

Establezca el escenario que corresponde en su caso.

EM Library primario y Enterprise Console se encuentran en el mismo equipo.

Si ya ha completado el asistente para **Migrar a Sophos Update Manager** durante la actualización a Enterprise Console 4.7, no necesita migrar Sophos Update Manager de forma manual.

- Update Manager se instala de forma automática en el mismo equipo que el servidor de administración de Enterprise Console.
- Update Manager utiliza las mismas políticas y las mismas unidades compartidas que EM Library.
- El asistente para **Migrar a Sophos Update Manager** aplica las nuevas políticas de actualización a las estaciones para que utilicen las unidades compartidas administradas desde Update Manager.

Si se produjo algún error durante la migración o no utilizó el asistente de migración, deberá seguir los pasos en [Migrar la configuración de Update Manager de forma manual](#) en la página 16.

EM Library primario y Enterprise Console se encuentran en equipos diferentes.

Tras actualizar el servidor de administración de Enterprise Console canceló el **Asistente para descargar el software**.

Ahora debe migrar EM Library principal a Update Manager como se describe en [Pasos clave de migración](#) en la página 11.

6.2 Pasos clave de migración

A continuación se describen los pasos clave del proceso de migración cuando el servidor de administración de Enterprise Console y EM Library primario se encuentran en equipos diferentes.

En esta sección se asume que ha cancelado el **Asistente para descargar el software de seguridad** y que el gestor de actualización, en el mismo ordenador que Enterprise Console, no se encuentra configurado.

Las políticas de actualización existentes antes de la actualización se agruparán en el panel de **Políticas** bajo el nombre **Actualización heredada**. EM Library continuará funcionando igual que antes de la actualización y las estaciones con la política de actualización heredada continuarán actualizándose desde el directorio central de EM Library.

Nota: la única excepción son los equipos de NetWare, que se actualizarán desde los CID generados por Sophos Update Manager.

Importante: si dispone de estaciones con Sophos Anti-Virus para UNIX/Linux versión 4.x (no administrados), tendrá que configurarlos de forma manual para que utilicen las nuevas ubicaciones de actualización. Para más información, consulte el artículo 64214 en la base de conocimiento de Sophos (<http://esp.sophos.com/support/knowledgebase/article/64214.html>).

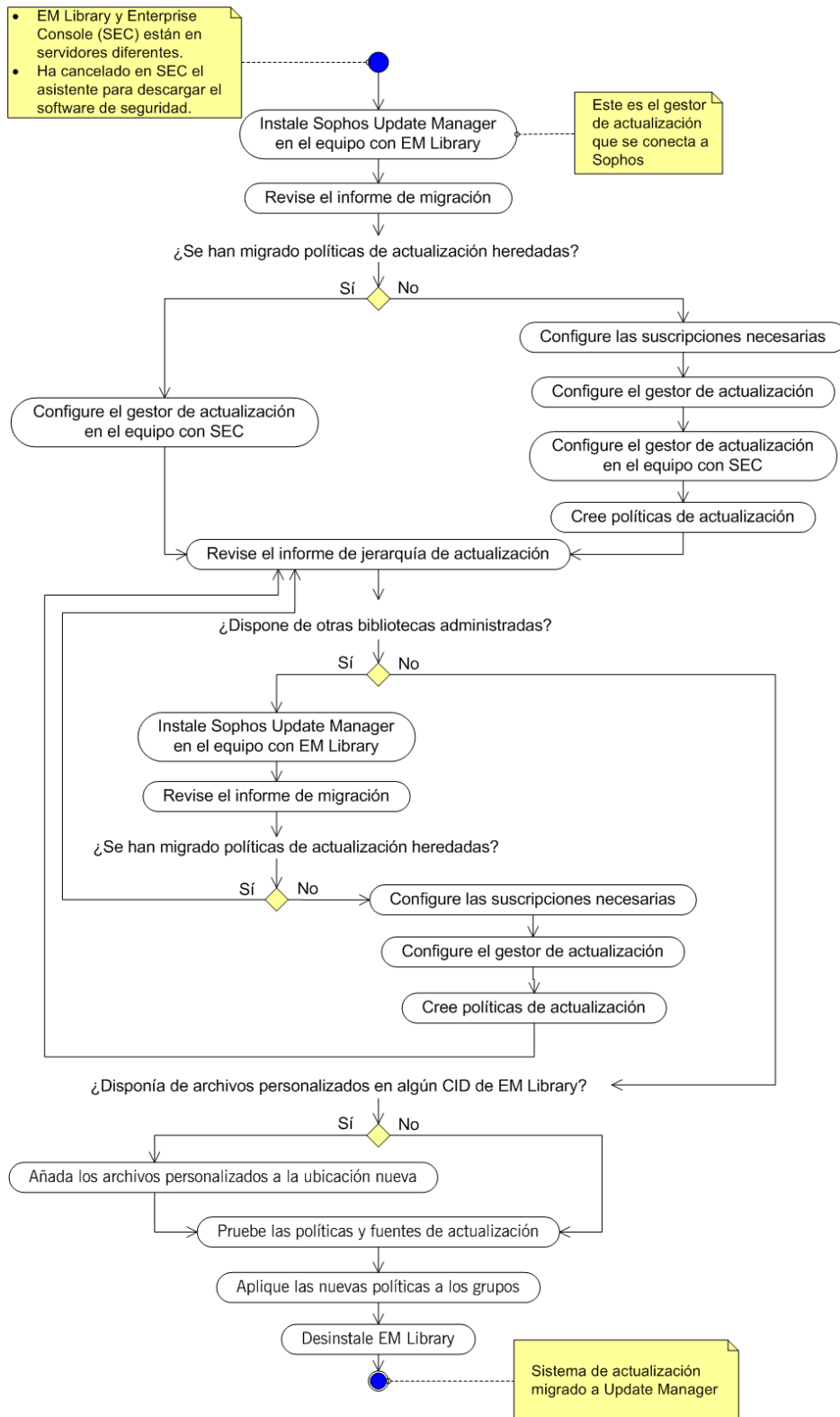
Las estaciones con Sophos Anti-Virus para UNIX/Linux versión 7.x utilizarán de forma automática las nuevas ubicaciones de actualización.

Para migrar a Sophos Update Manager:

- Compruebe la configuración de EM Library para evitar errores de migración.
- En el equipo con EM Library, instale Sophos Update Manager.
- En el ordenador con Enterprise Console, consulte el informe de migración para comprobar que la operación se ha realizado con éxito.
- Si el gestor de actualización no se ha completado, termine la configuración y cree las nuevas políticas de actualización.
- Configure el gestor de actualización en el equipo con Enterprise Console para que se actualice desde el gestor de actualización remoto que sustituye a EM Library y que se actualiza desde Sophos.
- Si utiliza otras bibliotecas de software, consulte el informe de jerarquía de actualización para comprobar las bibliotecas que necesita migrar.
- Realice la migración del resto de bibliotecas en la red.
- Si utilizaba archivos personalizados en el directorio de instalación central, cópielos a las fuentes de actualización nuevas.
- Pruebe las políticas y fuentes de actualización nuevas.
- Aplique las políticas nuevas a los ordenadores de la red.
- Desinstale EM Library cuando ya no lo necesite.

Tras completar estos pasos habrá terminado el proceso de migración al gestor de actualización nuevo. Sin embargo, el gestor de actualización utilizará la configuración “antigua” que existía en EM Library y las estaciones seguirán utilizando el software “antiguo”. Para hacer uso de las nuevas funciones de Enterprise Console, tendrá que actualizar las estaciones, como se describe en [Acerca de la actualización de las estaciones](#) en la página 6.

El siguiente diagrama describe el proceso de migración de EM Library remoto a Sophos Update Manager.



6.3 Comprobar la configuración de EM Library

Antes de proceder a la migración de EM Library a Update Manager, compruebe que EM Library no utiliza paquetes que ya no se mantienen en el padre. De esta forma evitará errores durante la migración (por ejemplo, si algún paquete ha quedado obsoleto y ya no se distribuye).

Para comprobar que EM Library no está suscrito a paquetes que ya no están disponibles:

1. En Enterprise Console, haga clic en el icono **Bibliotecas** de la barra de herramientas.
Se abrirá Sophos EM Library. Por defecto se muestra la vista **Configuration**.
2. Compruebe el panel "Notifications" (esquina inferior derecha).
Si EM Library está usando algún paquete que ya no está disponible, se mostrará un aviso del siguiente tipo:
Aviso: Está utilizando algún paquete que ya no se mantiene en el padre. Haga clic en "Select Packages" y suscríbase a otro paquete.
3. Utilice otro paquete con software más reciente o cancele la suscripción para el paquete si no lo necesita.
Para más información sobre la actualización, vea el artículo 14844 en la base de conocimiento de Sophos (<http://esp.sophos.com/support/knowledgebase/article/14844.html>).

6.4 Instalar Update Manager

Si dispone de EM Library y Enterprise Console en diferentes ordenadores, tendrá que instalar Sophos Update Manager en el ordenador con EM Library.

Todos los servidores con Update Manager deben disponer un nombre único en la red de estaciones protegidas con Sophos Endpoint Security and Control.

Nota: el programa de instalación de Enterprise Console instala Sophos Update Manager con el servidor de administración de Enterprise Console. También se ofrece el programa de instalación de Sophos Update Manager desde la unidad compartida SUMInstallSet en dicho equipo.

Puede utilizar Escritorio remoto de Windows para instalar Sophos Update Manager.

Para instalar Sophos Update Manager de forma manual:

1. Si el equipo con EM Library se encuentra protegido con Sophos Anti-Virus gestionado desde Enterprise Console, desinstale Sophos Remote Management System. En el **Panel de control**, abra **Agregar o quitar programas**, busque Sophos Remote Management System en la lista y haga clic en **Cambiar** o **Quitar**. Siga las instrucciones para desinstalar el componente.
2. Ejecute el programa de instalación de Sophos Update Manager. En Enterprise Console, en el menú **Ver**, seleccione **Ubicación del instalador de Sophos Update Manager**.

En el cuadro de diálogo **Ubicación del instalador de Sophos Update Manager**, anote la ubicación indicada.

3. Ejecute el programa de instalación desde el ordenador con EM Library.
Si lo prefiere, puede utilizar Windows Remote Desktop para instalar Sophos Update Manager de forma remota.
4. Siga las instrucciones del asistente.
5. En la página **Cuenta de Sophos Update Manager**, seleccione la cuenta que las estaciones de la red utilizarán al acceder a la ubicación desde la que se ofrezcan las actualizaciones. (Por defecto, la unidad compartida para las actualizaciones es \\<ordenador>\SophosUpdate, siendo éste el ordenador con el gestor de actualización.) Esta cuenta no requiere derechos de administrador, tan sólo de lectura en la unidad compartida.
Puede dejar el usuario predeterminado, seleccionar otro usuario o crear uno nuevo.
Por defecto, el programa de instalación creará la cuenta **SophosUpdateMgr** con permiso de lectura en la unidad compartida y sin inicio de sesión interactivo.
6. En la página **Datos de cuenta de Sophos Update Manager**, según la opción seleccionada anteriormente, especifique una contraseña para el usuario predeterminado, seleccione otro usuario o introduzca los datos para crear uno nuevo.
La contraseña debe ajustarse a la política establecida en su red.
7. En la página **Preparado para instalar el programa**, haga clic en **Instalar**.
8. Al completarse la instalación, haga clic en **Finalizar**.

Este ordenador con Sophos Update Manager debe aparecer en Sophos Update Manager, en la vista **Gestores de actualización**. (En el menú **Ver**, seleccione **Gestores de actualización**.)

Nota: puede tardar algún tiempo hasta que se muestren todos los gestores de actualización en Enterprise Console.

Si la configuración de EM Library se ha migrado correctamente, Sophos Update Manager contará con la configuración existente. Compruebe el informe de migración del gestor de actualización para más detalles.

6.5 Ver el informe de migración del gestor de actualización

Vaya al ordenador donde instaló Enterprise Console. En Enterprise Console, seleccione la vista **Gestores de actualización**. Si se encuentra en la vista **Estaciones**, en el menú **Ver**, seleccione **Gestores de actualización**.

Nota: puede tardar algún tiempo hasta que se muestren todos los gestores de actualización en Enterprise Console.

Abra el informe de migración del gestor de actualización y compruebe si la migración de EM Library se ha realizado con éxito.

Para ver el informe de migración del gestor de actualización:

1. Seleccione el ordenador con el gestor de actualización que desea comprobar, haga clic con el botón derecho y seleccione **Ver informe de migración**.

2. En el **Informe de migración** compruebe que:

- Las fuentes de actualización son correctas.

Para el gestor principal de descargas, la fuente de actualización debe ser **Sophos**. Para ver cómo establecer la fuente de actualización, vea [Seleccionar la fuente de actualización](#) en la página 17.

- La programación de las actualizaciones se ha migrado correctamente desde EM Library. (Si no, se aplicará la programación predeterminada.)
- La ubicación de actualización para las estaciones se ha migrado correctamente.
- Las políticas de actualización se han migrado correctamente.

Nota: tenga en cuenta que no se migra la fuente de instalación inicial si difiere de la predeterminada en alguna política de actualización heredada; en su lugar se utiliza el servidor primario de actualización como ubicación predeterminada. Esto se debe a que EM Library y Sophos Update Manager utilizan una estructura de directorios diferente.

Dependiendo de si la configuración se ha actualizado correctamente:

- Si la configuración de EM Library se ha migrado correctamente, el gestor de actualización contará con la configuración existente. Se crearán nuevas políticas de actualización heredada, pero las estaciones no las utilizarán todavía. Continúe con la migración como se describe en la siguiente sección.
- Si la configuración no se ha migrado correctamente, consulte [Migrar la configuración de Update Manager de forma manual](#) en la página 16.

6.6 Migrar la configuración de Update Manager de forma manual

En ciertos casos, la configuración de EM Library no se puede migrar a Sophos Update Manager. Por ejemplo, si EM Library utiliza paquetes personalizados o si EM Library se actualiza desde una ubicación que no es válida para el nuevo gestor de actualización.

Si ciertas opciones de configuración no se pueden migrar, tendrá que revisar los siguientes aspectos:

- La configuración de las suscripciones (vea [Suscripción del software y actualizaciones de Sophos](#) en la página 16).
- La configuración del gestor de actualización para mantener y distribuir la suscripción del software en la red (vea [Configurar el gestor de actualización](#) en la página 17).
- La creación de políticas de actualización nuevas (vea [Crear una política de actualización nueva](#) en la página 20).

6.6.1 Suscripción del software y actualizaciones de Sophos

Las suscripciones permiten definir el software que se descarga desde Sophos.

En la suscripción puede especificar la versión del software para cada plataforma. Si desea descargar diferentes versiones del software para una misma plataforma, tendrá que crear diferentes suscripciones.

Importante: si desea descargar Sophos Anti-Virus para NetWare, vea el artículo 59192 en la base de conocimiento de Sophos (<http://esp.sophos.com/support/knowledgebase/article/59192.html>).

Para establecer una suscripción del software de seguridad de Sophos:

1. En la vista **Gestores de actualización**, en el panel **Suscripciones**, haga doble clic en la suscripción que desee modificar (por ejemplo, “Recomendada”) o haga clic en **Añadir** para crear una suscripción nueva.
2. En el cuadro de diálogo **Suscripción de software**, puede cambiar el nombre si lo desea.
3. Junto a la plataforma para la que desea descargar el software, haga clic en **Versión** y haga clic de nuevo.

Se mostrará un menú con las versiones disponibles.

4. Seleccione el tipo de actualización y versión del software que desea descargar (por ejemplo, “Recomendada:7” para Windows 2000 o posterior).

La suscripción “Recomendada” garantiza la actualización automática del software. Para conocer otros tipos de actualización disponibles, consulte *Apéndice: Tipos de actualización disponibles* en la página 23.

Importante: si selecciona una versión fija, por ejemplo, 7.6.5, Sophos recomienda que deje activada la opción **Actualizar las versiones fijas obsoletas con la más antigua disponible**. El uso de software obsoleto no le protegerá contra nuevas amenazas de seguridad.

5. Repita los pasos 3 y 4 para cada plataforma para la que desee descargar el software.

Tras establecer la suscripción del software, tendrá que configurar el gestor de actualización para mantener las suscripciones y distribuir el software en la red.

También puede configurar alertas por email asociadas a las suscripciones. Para más información sobre las alertas por email, consulte “Configurar alertas de suscripciones” en la sección “Configurar los mensajes de alerta” de la Ayuda de Sophos Enterprise Console.

6.6.2 Configurar el gestor de actualización

Para configurar el gestor de actualización:

1. En la vista **Gestores de actualización**, seleccione el gestor de actualización que desee configurar. Haga clic con el botón derecho y seleccione **Ver/editar configuración**.

Se abrirá el cuadro de diálogo **Configuración del gestor de actualización**.

2. Revise las opciones de configuración según se describe en las siguientes secciones.

6.6.2.1 Seleccionar la fuente de actualización

Es necesario seleccionar la fuente desde la que se descargará el software de seguridad y las actualizaciones.

Es posible seleccionar más de una fuente. En este caso, la primera fuente de la lista será la fuente primaria. El resto de las fuentes se utilizarán, en el orden especificado, si no es posible acceder a la fuente anterior.

El gestor de actualización que encabece la jerarquía de actualización, que obtiene el software directamente desde Sophos, debe tener “Sophos” como fuente primaria.

Para indicar la fuente de actualización:

1. En el cuadro de diálogo **Configuración del gestor de actualización**, en la ficha **Fuentes**, haga clic en **Añadir**.
2. En el cuadro de diálogo **Detalles de la fuente**, indique la **Dirección** de la fuente de actualización. Puede utilizar una dirección UNC o HTTP.

Seleccione **Sophos** si desea descargar el software directamente desde Sophos.

3. Si es necesario, los campos **Nombre de usuario** y **Contraseña** deben especificar las credenciales de la cuenta necesaria para acceder a la fuente de actualización.
 - Si la fuente es Sophos, utilice las credenciales suministradas por Sophos.
 - Si la fuente es una unidad compartida predeterminada mantenida por otro gestor de actualización a un nivel superior en la jerarquía de actualización, el **Nombre de usuario** y **Contraseña** se completarán de forma automática.

Por defecto, la unidad compartida UNC para las actualizaciones es \\<ordenador>\SophosUpdate, siendo éste el ordenador con el gestor de actualización.

- Si se trata de una fuente no predeterminada en su red, utilice una cuenta con acceso de lectura. Si el **Nombre de usuario** tiene que indicar el dominio para su validación, use la forma dominio\usuario.
4. Si accede a la fuente de actualización a través de un servidor proxy, seleccione la opción **Usar servidor proxy**. Especifique la **Dirección** y **Puerto** a utilizar. Introduzca el **Nombre de usuario** y la **Contraseña** de acceso al servidor proxy. Si el nombre de usuario tiene que indicar el dominio para su validación, use la forma dominio\usuario. Haga clic en **Aceptar**.

La nueva fuente aparecerá en el cuadro de diálogo **Configuración del gestor de actualización**.

Si configura otro gestor de actualización en otro ordenador, la unidad compartida de descargas en dicho ordenador se añadirá a la lista. Si lo desea, puede seleccionar dicha unidad como fuente de actualización. A continuación, puede mover a la parte superior de la lista la dirección que desea que sea la primaria utilizando los botones **Subir** y **Bajar** situados a la derecha de la lista.

6.6.2.2 Seleccionar el software a descargar

Es necesario seleccionar las suscripciones que el gestor de actualización utilizará para descargar y distribuir el software en la red.

Para seleccionar las suscripciones:

1. En el cuadro de diálogo **Configuración del gestor de actualización**, en la ficha **Suscripciones**, seleccione la suscripción en la lista.
Para ver más información sobre la suscripción, por ejemplo, qué software incluye, haga clic en **Ver detalles**.
2. Para mover la suscripción a la columna "Suscrito", haga clic en el botón >.
Para mover todas las suscripciones a la lista "Suscrito", haga clic en el botón >>.

6.6.2.3 Especificar la ubicación del software

Tras seleccionar el software a descargar, debe especificar la ubicación desde la que se ofrecerá al resto de la red. Por defecto, el software se descarga a la unidad compartida UNC \\<ordenador>\SophosUpdate, donde ordenador es el ordenador con el gestor de actualización.

El software descargado se puede distribuir desde otras unidades compartidas en la red. Para ello, añada una unidad compartida de red existente a la lista de unidades compartidas disponibles y muévala a la lista de unidades compartidas de actualización como se describe a continuación.

Para especificar la ubicación del software:

1. En el cuadro de diálogo **Configuración del gestor de actualización**, en la ficha **Distribución**, seleccione la suscripción en la lista.
2. Pase las unidades compartidas que desee de la columna "Disponible" a la columna "Actualizar en" con el botón >.

La unidad compartida predeterminada \\<ordenador>\SophosUpdate siempre aparece en la lista "Actualizar en". No es posible eliminar esta entrada.

Entre las unidades compartidas disponibles se incluyen las conocidas por Enterprise Console y que no se utilizan en ningún otro gestor de actualización.

Utilice los botones **Añadir** o **Eliminar** para modificar la lista de unidades compartidas.

3. Haga clic en **Configurar** si desea indicar una descripción o las credenciales adecuadas para una unidad compartida.
4. En el cuadro de diálogo **Gestor de unidades compartidas**, escriba la descripción y las credenciales.

El software seleccionado se descarga en las unidades compartidas especificadas durante la próxima actualización programada.

Si desea modificar la programación de las descargas, vea [Modificar la programación de actualización](#) en la página 19.

Si desea descargar el software de forma inmediata, haga clic con el botón derecho en el gestor de actualización y seleccione **Actualizar ahora**.

6.6.2.4 Modificar la programación de actualización

Por defecto, los gestores de actualización comprueban la presencia de actualizaciones de detección cada 10 minutos. Si lo desea, puede modificar este intervalo. El mínimo es 5 minutos.

El máximo es 1440 minutos (24 horas). Sophos recomienda un intervalo de 10 minutos para que su protección esté constantemente actualizada.

Por defecto, los gestores de actualización comprueban la presencia de actualizaciones del software cada 60 minutos. Si lo desea, puede modificar este intervalo. El mínimo son 10 minutos. El máximo es 1440 minutos (24 horas).

Para la actualización del software, puede especificar intervalos horarios o diarios, o una combinación de horas y días.

Nota: puede crear una programación diferente para cada día de la semana. Sólo puede asignar una programación a cada día de la semana.

Si desea modificar la programación predeterminada:

- En el cuadro de diálogo **Configuración del gestor de actualización**, en la ficha **Programación**, especifique los intervalos de actualización o cree la programación que necesite para cada día de la semana.

Si lo desea, puede modificar la configuración predeterminada del registro y la autoactualización del gestor de actualización. Puede acceder a estas funciones en las fichas **Registro** y **Opciones avanzadas**, respectivamente.

6.6.3 Crear una política de actualización nueva

Si durante la migración a Sophos Update Manager no se pudo crear alguna política de actualización, deberá crearla de forma manual.

Para crear una política de actualización nueva:

1. En la vista **Estaciones**, en el panel **Políticas**, haga clic con el botón derecho en **Actualización** y seleccione **Crear política**.

Una "Nueva política" se añadirá a la lista y se destacará su nombre.

2. Escriba un nombre para la política.
3. Haga doble clic en la nueva política. En el cuadro de diálogo **Política de actualización**, abra la ficha **Suscripciones** y seleccione la suscripción del software que quiere mantener actualizado.
4. En la ficha **Servidor primario**, indique la **Dirección** de la unidad compartida (ruta UNC o dirección web) desde la que actualizarán los ordenadores en la red.

Por defecto, los equipos se actualizan desde una unidad compartida UNC \\<ordenador>\SophosUpdate, siendo éste el equipo en el que está instalado el gestor de actualización.

Importante: si decide utilizar una ubicación HTTP (por ejemplo, actualización desde un sitio web) o una unidad compartida que no se mantiene desde un gestor de actualización, Enterprise Console no podrá comprobar si la fuente de actualización dispone del software necesario. Deberá asegurarse de forma manual de que la ubicación se mantiene actualizada con el software especificado en la suscripción. De lo contrario las estaciones no se podrán actualizar.

5. Si dispone de estaciones Mac que desea administrar desde Enterprise Console y especifica una **Dirección UNC**, en la sección **Protocolo para compartir archivos en Mac OS X**, seleccione el protocolo que estas estaciones utilizarán para acceder a la unidad compartida.
6. Si es necesario, escriba el **Nombre de usuario** de la cuenta que se utilizará para acceder al servidor y, a continuación, confirme la contraseña. Esta cuenta debería tener derechos de lectura a la unidad compartida especificada anteriormente.

Nota: si el nombre de usuario tiene que indicar el dominio para su validación, use la forma dominio\usuario.

7. Si utiliza un servidor proxy para acceder a las actualizaciones, haga clic en **Detalles del proxy**. En el cuadro de diálogo **Detalles del proxy**, seleccione **Usar servidor proxy**. Especifique la **Dirección** y **Puerto** a utilizar. Introduzca el **Nombre de usuario** y la **Contraseña** de acceso al servidor proxy. Si el nombre de usuario tiene que indicar el dominio para su validación, use la forma dominio\usuario.

Ahora puede aplicar esta política a los grupos de ordenadores que desee actualizar.

Si lo desea, también puede limitar el ancho de banda utilizado, establecer fuentes alternativas de actualización o modificar las opciones de programación, registro y fuente inicial de instalación. Para más información sobre la configuración de la política de actualización, vea la sección “Configurar la política de actualización” en la Ayuda de Sophos Enterprise Console.

Continúe el proceso de migración como se describe en [Configurar el gestor de actualización en el ordenador con Enterprise Console](#) en la página 21.

6.7 Configurar el gestor de actualización en el ordenador con Enterprise Console

Enterprise Console no podrá proteger correctamente la red hasta que el gestor de actualización en el mismo equipo que el servidor de administración de Enterprise Console no disponga de una fuente de actualización. Esto permitirá a Enterprise Console recibir las actualizaciones necesarias (por ejemplo, información sobre la versión del software de seguridad para las estaciones, nuevas listas de control de datos o la lista de aplicaciones y dispositivos restringidos).

Para configurar el gestor de actualización:

1. En la vista **Gestores de actualización**, seleccione el ordenador con Enterprise Console. Haga clic con el botón derecho y seleccione **Ver/editar configuración**.
2. En el cuadro de diálogo **Configuración del gestor de actualización**, en la ficha **Fuentes**, haga clic en **Añadir**.
3. En el cuadro de diálogo **Detalles de la fuente**, en la lista desplegable **Dirección** seleccione Sophos.
También puede hacer clic en **Examinar** para seleccionar una unidad compartida.
Por defecto, la unidad compartida de actualización es \\<ordenador>\SophosUpdate, en el ordenador donde el gestor de actualización que se actualiza desde Sophos.
4. Si es necesario, introduzca el nombre de usuario, la contraseña y los datos del proxy.

De esta forma el gestor de actualización podrá obtener las actualizaciones para Enterprise Console.

Si desea configurar el gestor de actualización en el ordenador con Enterprise Console para distribuir las actualizaciones en la red, configure también las suscripciones de software, la distribución y la programación.

Si lo desea, puede modificar la configuración predeterminada del registro y la autoactualización del gestor de actualización. Utilice las fichas **Registro** y **Opciones avanzadas** respectivamente.

6.8 Migrar bibliotecas gestionadas adicionales

Si dispone de bibliotecas adicionales gestionadas desde Enterprise Console, también puede migrarlas a Sophos Update Manager.

Puede utilizar el informe **Jerarquía de actualización** para obtener la lista de gestores de actualización y bibliotecas en su red, las unidades compartidas de actualización y los ordenadores que se actualizan desde cada una. Para ver el informe, en el menú **Herramientas**, seleccione **Gestor de informes**. En el cuadro de diálogo **Gestor de informes**, seleccione **Jerarquía de actualización** y haga clic en **Crear**.

Para migrar las opciones de actualización de las bibliotecas adicionales:

- Instale Sophos Update Manager en el ordenador con EM Library (vea [Instalar Update Manager](#) en la página 14).
- En el ordenador con , consulte el informe de migración para comprobar que la operación se ha realizado con éxito (consulte [Ver el informe de migración del gestor de actualización](#) en la página 15).
- Si el gestor de actualización no se ha completado, termine la configuración y cree las nuevas políticas de actualización (vea [Migrar la configuración de Update Manager de forma manual](#) en la página 16).

6.9 Probar las fuentes de actualización nuevas

Es recomendable comprobar el correcto funcionamiento de las fuentes de actualización, especialmente si utiliza una fuente HTTP (por ejemplo, a través de un sitio web) o una unidad compartida que no se administra desde un gestor de actualización administrado.

Para probar una fuente de actualización, aplique una política que utilice esta fuente a una estación o a un grupo pequeño de ordenadores.

1. En la vista **Estaciones**, en el panel **Grupos**, seleccione el grupo de prueba, haga clic con el botón derecho y seleccione **Ver/editar políticas del grupo**.
2. En el cuadro de diálogo **Detalles del grupo**, seleccione la política que utiliza la fuente de actualización que desea probar y haga clic en **Aceptar**.

Los ordenadores seleccionados utilizarán la fuente especificada en la siguiente actualización.

3. Espere a que se complete dicha actualización. A continuación, en la ficha **Estado**, compruebe la columna **Actualizado** o abra la ficha **Detalles de actualización**.
 - Si se muestra “Sí” en la columna **Actualizado**, los ordenadores se están actualizando correctamente desde la nueva fuente de actualización.

- De lo contrario, el equipo no estará actualizado. Se indicará el tiempo que lleva sin actualizarse. Para más información sobre la actualización de ordenadores obsoletos, vea la Ayuda de Sophos Enterprise Console.

6.10 Aplicar las nuevas políticas de actualización en la red

Para aplicar una política de actualización a un grupo de ordenadores:

1. En la vista **Estaciones**, en el panel **Grupos**, seleccione el grupo, haga clic en el botón derecho y seleccione **Ver políticas del grupo**.
2. En el cuadro de diálogo **Detalles del grupo**, desactive la opción **Actualización heredada**. Si desea aplicar una política nueva, selecciónela en el cuadro de lista desplegable.

Una vez completada la migración de todas las estaciones a las nuevas políticas de actualización, desinstale EM Library.

Nota: si continúa utilizando tanto EM Library como Sophos Update Manager, se incrementará el tráfico de red de forma innecesaria.

Ahora puede utilizar el gestor de actualización nuevo para actualizar la versión del software en las estaciones (consulte [Acerca de la actualización de las estaciones](#) en la página 6).

6.11 Apéndice: Tipos de actualización disponibles

Existen varias versiones del software asociado con cada versión principal de una solución (por ejemplo, Sophos Endpoint Security and Control 9) y de cada plataforma (por ejemplo, Windows 2000 o posterior). Seleccione el tipo de actualización en la suscripción para descargar la versión que desee del software e implementarlo en las estaciones. Existen tres versiones clasificadas y tres versiones fijas del software.

Versiones clasificadas

Las versiones clasificadas son:

Nombre	Descripción
Recomendada	Versión del software que se considera más apropiada para los que desean siempre la versión más reciente del producto. Se recomienda la distribución de esta versión a las estaciones de la red.
Anterior	Versión del software anterior a la recomendada.
Más antigua	Versión más antigua para la que Sophos aún publica actualizaciones.

Nota: Sophos puede añadir otras clasificaciones más adelante.

El **Asistente para descargar el software** configura una suscripción que especifica las versiones recomendadas del software seleccionado.

Al suscribirse a una versión clasificada, el número de la versión cambiará todos los meses.

Versiones fijas

Las versiones fijas reciben actualizaciones de los datos de detección, pero no del software.

Si desea evaluar versiones nuevas del software antes de implementarlas en la red, puede utilizar las versiones fijas del software mientras evalúa las nuevas.

Normalmente, existen tres versiones fijas para cada sistema operativo que representan las versiones publicadas en los tres últimos meses. Sophos Endpoint Security and Control para Windows 2000 y posterior versión 9.4.3 es un ejemplo de una versión fija.

Las versiones fijas se descargan siempre y cuando estén disponibles. Si una versión se va a retirar, aparecerá una alerta en la vista **Gestores de actualización** junto al gestor de actualización que descargue esa versión. Si están configuradas las alertas por email, el administrador también recibirá una notificación.

Por defecto, cuando se retira una versión fija que se utiliza en una suscripción, Enterprise Console vuelve a definirla para que utilice la versión fija más antigua que siga disponible.

Nota: desactive la opción **Actualizar las versiones fijas obsoletas con la más antigua disponible** si no desea que esto ocurra. Pero tenga en cuenta que la utilización de software obsoleto no ofrece protección contra las amenazas de seguridad más recientes. Por eso, se recomienda actualizar las versiones obsoletas lo antes posible.

7 Soporte técnico

Para obtener asistencia técnica sobre cualquier producto de Sophos, puede:

- Visitar el fórum SophosTalk en <http://community.sophos.com/> para consultar casos similares.
- Visitar la base de conocimiento de Sophos en <http://www.sophos.com/support/>.
- Descargar la documentación correspondiente desde <http://www.sophos.com/support/docs/>.
- Enviar un email a support@sophos.com indicando la versión del producto de Sophos, el sistema operativo y parches aplicados, y el texto exacto de cualquier mensaje de error.

8 Aviso legal

Copyright © 2011 Sophos Limited. Todos los derechos reservados. Ninguna parte de esta publicación puede ser reproducida, almacenada o transmitida de ninguna forma, ni por ningún medio, sea éste electrónico, mecánico, grabación, fotocopia o cualquier otro sin la correspondiente licencia del producto, bajo dichos términos, o sin la previa autorización escrita por parte del propietario.

Sophos y Sophos Anti-Virus son marcas registradas de Sophos Limited. Otros productos y empresas mencionados son marcas registradas de sus propietarios.

Common Public License

The Sophos software that is described in this document includes or may include some software programs that are licensed (or sublicensed) to the user under the Common Public License (CPL), which, among other rights, permits the user to have access to the source code. The CPL requires for any software licensed under the terms of the CPL, which is distributed in object code form, that the source code for such software also be made available to the users of the object code form. For any such software covered under the CPL, the source code is available via mail order by submitting a request to Sophos; via email to support@sophos.com or via the web at <http://www.sophos.com/support/queries/enterprise.html>. A copy of the license agreement for any such included software can be found at <http://opensource.org/licenses/cpl1.0.php>

ConvertUTF

Copyright 2001–2004 Unicode, Inc.

This source code is provided as is by Unicode, Inc. No claims are made as to fitness for any particular purpose. No warranties of any kind are expressed or implied. The recipient agrees to determine applicability of information provided. If this file has been purchased on magnetic or optical media from Unicode, Inc., the sole remedy for any claim will be exchange of defective media within 90 days of receipt.

Unicode, Inc. hereby grants the right to freely use the information supplied in this file in the creation of products supporting the Unicode Standard, and to make copies of this file in any form for internal or external distribution as long as this notice remains attached.